



Årsstatistik om de danske børnehuse

2018

Publikationen er udgivet af
Socialstyrelsen
Edisonsvej 1
5000 Odense C
Tlf: 72 42 37 00
E-mail: info@socialstyrelsen.dk
www.socialstyrelsen.dk

Forfatter: Socialstyrelsen
Udgivet november 2019

Download eller se rapporten på
www.socialstyrelsen.dk.

Der kan frit citeres fra rapporten med angivelse
af kilde.

ISSN: 2446-3663

Indhold

Forord	2
Årsstatistik om de danske børnehuse	2
1. Hovedresultater	3
2. Børnehussager	5
Samlet udvikling i antallet af opstartede børnehussager	5
Udvikling i antallet af opstartede børnehussager fordelt på børnehusene	6
Samlet udvikling i antallet af afsluttede børnehussager.....	7
Udvikling i antallet af afsluttede børnehussager fordelt på børnehusene	8
Geografisk fordeling af de afsluttede børnehussager	9
3. Konsultative henvendelser	11
Udvikling i antallet af konsultative henvendelser.....	11
Geografisk fordeling af de konsultative henvendelser	12
4. Oplysninger om børnene	13
Børnehussager fordelt på barnets køn og alder.....	13
5. Overgrebs type	14
Typen af overgreb fordelt på barnets køn og alder	14
6. Tværsektorielt samarbejde	16
Antal sagssamråd afholdt i børnehussager.....	16
Sektorernes deltagelse i koordinerende sagssamråd	16
Sektorernes deltagelse fordelt på børnehuse	17
7. Ydelser i børnehussager	18
Ydelser udført af medarbejdere fra børnehuset.....	18
Politiets indsats.....	19
Sygehusvæsenets og retsmedicinernes indsats.....	19
8. Baggrund og metode	20
Årsstatistikens indhold og opbygning	20
Dataindsamling og fejlkilder	20
Ændringer i typer af ydelser i børnehusene	20
Følsomme personoplysninger	21
9. Bilag.....	22

Forord

Siden 1. oktober 2013 har det været lovpligtigt for kommunerne at benytte et børnehus som led i den børnefaglige undersøgelse i sager, hvor der er mistanke eller viden om, at et barn eller en ung fra 0 til og med 17 år¹ har været udsat for overgreb, og hvor der er behov for at inddrage sygehusvæsenet og/eller politiet².

De danske børnehuse danner en fysisk ramme for det tværsektorielle samarbejde mellem de involverede myndigheder i sager om overgreb mod børn. I børnehuse samles kommune, sygehusvæsen og politi for at koordinere indsatsen omkring barnet. Formålet med indsatsen er, at barnet modtager den rette hjælp og støtte i børnevenlige rammer. En indsats i et børnehus tilrettelægges ud fra det enkelte barns behov og kan bestå af eksempelvis krisestøtte til barnet og barnets omsorgspersoner, udredningssamtaler, videoafhøring eller pædiatrisk undersøgelse.

Der er placeret et børnehus i hver af Danmarks fem regioner. Et regionalt børnehus kan bestå af et eller flere huse, som er placeret i forskellige byer. Når der eksempelvis i årsstatistikken vises data for Børnehus Syd, baserer disse sig på oplysninger fra børnehuset i både Esbjerg og Odense.

Årsstatistik om de danske børnehuse

Børnehuse registrerer centrale oplysninger om de børn, der gennemgår et forløb i børnehuse. Oplysningerne indberettes til Socialstyrelsen i datasystemet Børnehus IT til statistisk brug³. Det er ikke muligt på baggrund af data i årsstatistikken at redegøre for årsagen til de viste fordelinger i figurer og tabeller. Årsstatistikken redegør derfor udelukkende for de anvendte begreber og beskriver de viste fordelinger uden fortolkninger heraf.

Årsstatistik om de danske børnehuse offentliggøres én gang årligt, og har til formål at bidrage med viden om overgreb mod børn i Danmark og dokumentere implementeringen af den danske børnehusmodel.

¹ Når betegnelsen barn bruges i det følgende, menes børn og unge i aldersgruppen fra 0 til og med 17 år.

² Bekendtgørelse om børnehuse § 1.

³ Bekendtgørelse om børnehuse § 9.

1. Hovedresultater

I 2018 blev der opstartet 1.637 børnehussager i børnehuse i Danmark. I den femårige periode fra 2014 til 2018 er antallet af opstartede børnehussager steget med 55 procent. I perioden fra 2017 til 2018 er der et meget lille fald i antallet af opstartede sager på landsplan. Der blev opstartet 1.651 børnehussager i 2017 og 1.637 børnehussager i 2018. Antallet af opstartede børnehussager giver et billede af, i hvilket omfang kommunerne anvender børnehuse.

I 2018 blev der afsluttet 1.645 børnehussager i børnehuse i Danmark. I den femårige periode fra 2014 til 2018 er antallet af afsluttede børnehussager steget med 87 procent. Det årlige antal afsluttede børnehussager er på nationalt plan faldet lidt fra 2017 til 2018. Der blev afsluttet 1.678 børnehussager i 2017 og 1.645 børnehussager i 2018.

I 2018 var der 1.915 konsultative henvendelser til de danske børnehuse. I den femårige periode fra 2014 til 2018 er antallet af konsultative henvendelser steget med 81 procent. Antallet af konsultative henvendelser er faldet lidt fra 2017 til 2018. I 2017 var der 2.178 henvendelser og i 2018 var der 1.915 henvendelser.

Årsstatistikken viser overordnet set, at der er regionale og kommunale forskelle i, hvordan børnehuse bliver anvendt. Der er ikke nogen entydig forklaring på udviklingen i antallet af sager i børnehuse, eller hvorfor der findes regionale forskelle i benyttelsen af børnehuse. Det er ikke muligt på baggrund af data at afdække, hvorvidt udviklingen skyldes forandringer i kommunernes opsporing og håndtering af børn, der udsættes for overgreb, om der er forandringer i antallet af børn, der bliver udsat for overgreb, eller hvorvidt udviklingen skyldes andre forhold.

De regionale forskelle kan ses i antallet af afsluttede børnehussager per 1.000 børn i 2018. I Region Hovedstaden blev der afsluttet 0,8 børnehussager per 1.000 børn i 2018, i Region Midtjylland blev der afsluttet 1,3 børnehussager per 1.000 børn, i Region Nordjylland blev der afsluttet 1,5 børnehussager per 1.000 børn og både i Region Sjælland og Region Syddanmark blev der afsluttet 2,0 børnehussager per 1.000 børn i 2018.

I 2018 omhandlede 72 procent af børnehussagerne voldelige overgreb, 23 procent af sagerne omhandlede seksuelle overgreb, mens 5 procent af sagerne omhandlede både voldelige og seksuelle overgreb. Denne fordeling har ikke ændret sig væsentligt fra 2017.

For størstedelen af de drenge og piger, der havde en børnehussag i 2018, var der mistanke eller viden om et voldeligt overgreb. 88 procent af børnehussagerne, der vedrørte drenge, omhandlede et voldeligt overgreb, og for pigerne var det 59 procent af sagerne. For børnehussager, der vedrørte piger, omhandlede 35 procent af sagerne seksuelle overgreb. For drengene omhandlede 9 procent af sagerne seksuelle overgreb i 2018.

Det tværsektorelle samarbejde i børnehussagerne sker mellem kommune, sygehusvæsen og politi. Samarbejdet foregår ofte på sagssamråd, hvor sektorerne koordinerer de indsatser, som barnet skal modtage. I 2018 blev der i 96 procent af børnehussagerne på landsplan afholdt mindst ét sagssamråd.

Kommunerne deltager generelt i de fleste koordinerende sagssamråd, som afholdes ved opstarten af en børnehussag. På landsplan deltog kommunerne i 98 procent af de koordinerende sagssamråd. Der er forsat regionale forskelle i politiets og sygehusvæsenets deltagelse i de koordinerende sagssamråd. I Børnehus Hovedstaden har politiet deltaget i 14 procent af sagssamrådene, i Børnehus Midt har politiet deltaget i 39 procent af sagssamrådene, i Børnehus Nord har politiet deltaget i 43 procent af sagssamrådene, og både i Børnehus Sjælland og Syd har politiet deltaget i 80 procent af de koordinerende sagssamråd. I Børnehus

Sjælland deltog en pædiater som repræsentant for sygehusvæsenet i 86 procent af de koordinerende sagssamråd, I Børnehus Nord var det i 59 procent af sagssamrådene og i de resterende børnehuse deltog en pædiater i mindre end 10 procent af sagssamrådene.

2. Børnehussager

Det er lovpligtigt for kommunerne at benytte et børnehus til brug for den børnefaglige undersøgelse i sager, hvor der er viden eller mistanke om overgreb mod et barn, og når sagen involverer en anden sektor end kommunen, fx politi eller sygehusvæsen. Der oprettes en børnehussag, når et barn kommer i børnehuset på baggrund af en mistanke eller viden om overgreb. I børnehuset bliver barnets behov for støtte efter et overgreb udredt, og denne udredning bruges i kommunens børnefaglige undersøgelse. En børnehussag er afsluttet, når børnehuset har sendt et afsluttende notat til kommunen, og den sidste ydelse i børnehuset er givet.

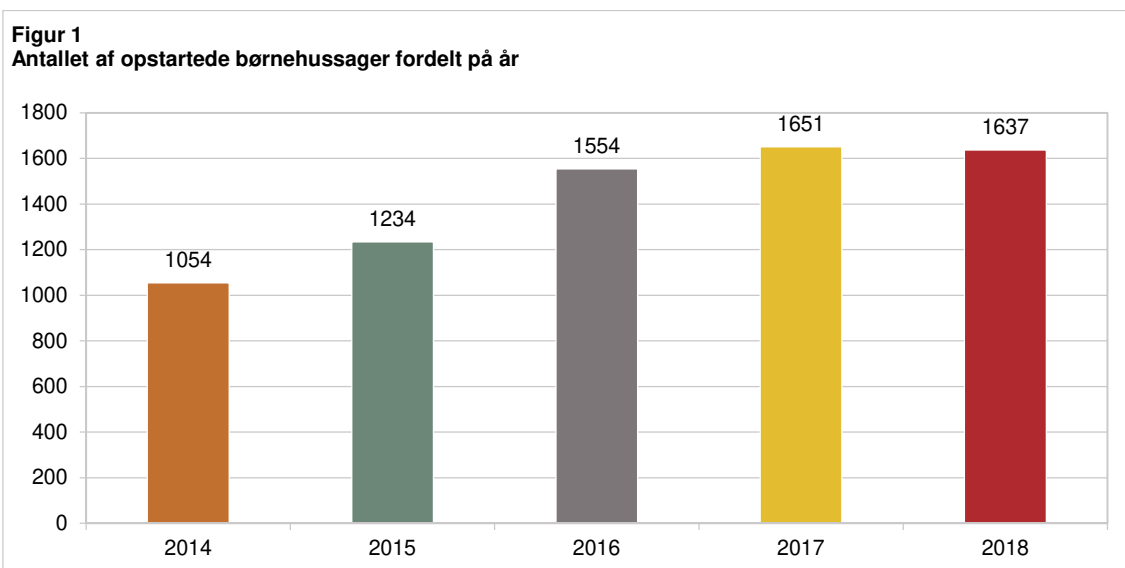
Dette afsnit fokuserer først på tilgangen af børnehussager til børnehusene fra 2014 og frem til 2018. Dette gøres ved at se på antallet af børnehussager, som er startet op i det enkelte år. Der ses også på den regionale udvikling i tilgangen af børnehussager. Antallet af opstartede børnehussager er et udtryk for, hvordan tilgangen af børnehussager til børnehusene har været.

Dernæst fokuserer afsnittet på udviklingen i antallet af børnehussager, der er afsluttet i de enkelte år. Det er de afsluttede børnehussager, som resten af årsstatistikken er baseret på. Dette skyldes, at alle oplysninger i en børnehussag først er registreret, når forløbet er afsluttet i børnehuset. Det årlige antal afsluttede børnehussager afhænger generelt af børnehusforløbenes varighed og sagspresset i det enkelte børnehus.

Samlet udvikling i antallet af opstartede børnehussager

En børnehussag starter op den dag, hvor børnehuset modtager et opstartsskema fra kommunen. Figur 1 viser den nationale udvikling i antallet af opstartede børnehussager fordelt på det år, hvor sagen er modtaget i børnehuset.

I perioden fra 2014 til 2018 er antallet af opstartede børnehussager steget fra 1.054 i 2014 til 1.637 i 2018, hvilket er en samlet stigning på 55 procent. Fra 2014 til 2015 var der en stigning på 17 procent, fra 2015 til 2016 var stigningen på 26 procent og fra 2016 til 2017 var stigningen på 6 procent. I perioden fra 2017 til 2018 er der et fald på 1 procent i antallet af opstartede sager på landsplan.



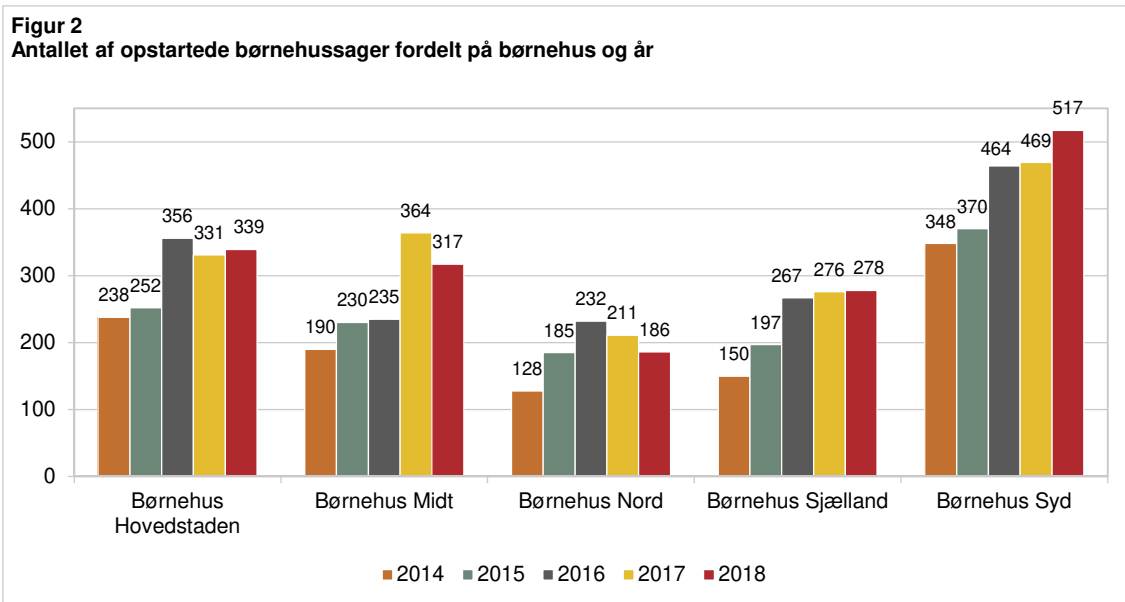
Anm: 7.130 opstartede børnehussager med startdato mellem 2014 og 2018.

Kilde: Børnehus IT, Socialstyrelsen.

Udvikling i antallet af opstartede børnehussager fordelt på børnehusene

Den nationale udvikling i antallet af opstartede børnehussager fra 2014 til 2018 dækker over forskelle i udviklingen i det enkelte børnehus.

I figur 2 ses det, at Børnehus Hovedstaden har en stigning i antallet af opstartede børnehussager fra 2014 til 2016 og herefter et fald fra 2016 til 2018. I Børnehus Midt ses en stigning fra 2014 til 2017, og derefter et fald fra 2017 til 2018. Børnehus Nord har en stigning i antallet af opstartede børnehussager fra 2014 til 2016 og herefter et fald i både 2017 og 2018. Børnehus Sjælland og Børnehus syd har en stigning i antal opstartede børnehussager i hele perioden fra 2014 til 2018. Særligt i Børnehus Syd ses en stigning fra 2017 til 2018, hvilket er modsat den udvikling som ses på nationalt plan.



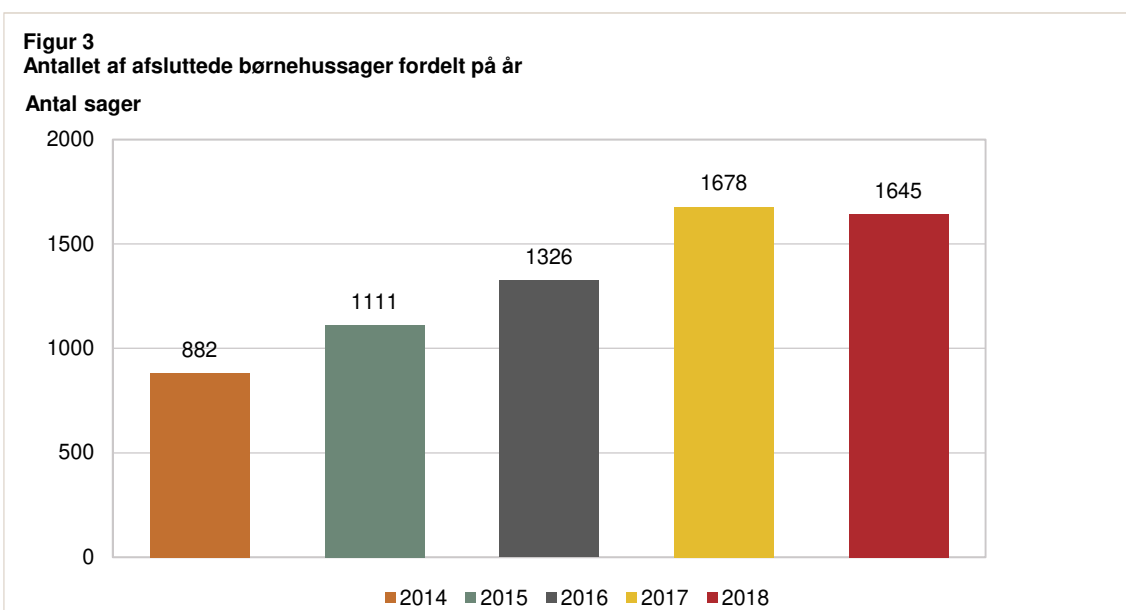
Anm: 7.130 opstartede børnehussager med startdato mellem 2014 og 2018.

Kilde: Børnehus IT, Socialstyrelsen.

Samlet udvikling i antallet af afsluttede børnehussager

Der blev i 2018 afsluttet 1.645 børnehussager i børnehuse. De 1.645 børnehussager omhandlede 1.632 unikke børn. Der var således enkelte børn med mere end én børnehussag i 2018. Antallet af afsluttede børnehussager viser, hvor mange sager børnehuse har afsluttet det enkelte år, og fortæller derfor ikke noget om tilgangen af sager til børnehuse. Dette beskrives i det foregående afsnit.

I den femårige periode fra 2014 til 2018 er antallet af afsluttede børnehussager steget fra 882 i 2014 til 1.645 i 2018, hvilket er en samlet stigning på 87 procent. Fra 2014 til 2015 var stigningen på 26 procent, fra 2015 til 2016 var stigningen på 19 procent og fra 2016 til 2017 var stigningen på 27 procent. I perioden fra 2017 til 2018 er der sket et lille fald på 2 procent i det samlede antal af afsluttede børnehussager på landsplan.



Anm.: 6.642 afsluttede børnehussager med slutdato mellem 2014 og 2018.
Kilde: Børnehus IT, Socialstyrelsen.

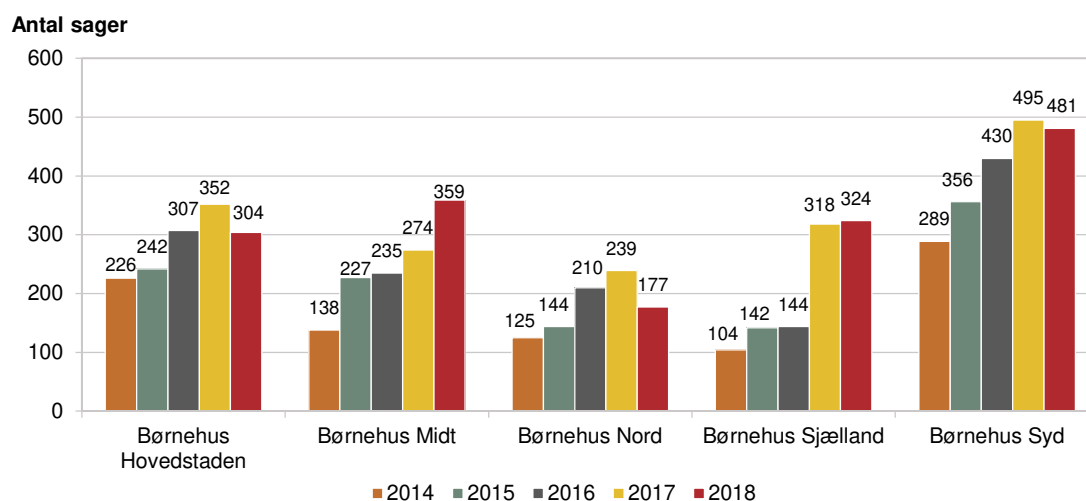
Udvikling i antallet af afsluttede børnehussager fordelt på børnehuse

Alle fem børnehuse har oplevet en stigning i antallet af afsluttede børnehussager i perioden fra 2014 til 2018.

I perioden fra 2014 til 2018 har der i Børnehus Hovedstaden været en stigning på 35 procent, i Børnehus Midt en stigning på 160 procent, i Børnehus Nord er den 42 procent, i Børnehus Sjælland har der været en stigning på 212 procent⁴ og i Børnehus Syd er antallet af børnehussager steget med 66 procent fra 2014 til 2018.

Ser man på de seneste år fra 2017 til 2018, er udviklingen i antallet af afsluttede sager forskellig blandt de fem børnehuse. I Børnehus Hovedstaden har der været et fald i antallet af afsluttede børnehussager fra 2017 til 2018 på 14 procent, i Børnehus Midt en stigning på 31 procent, i Børnehus Nord et fald på 26 procent, i Børnehus Sjælland en stigning på 2 procent og i Børnehus Syd et fald i antallet af afsluttede børnehussager fra 2017 til 2018 på 3 procent.

Figur 4
Antallet af afsluttede børnehussager fordelt på børnehus og år



Anm: 882 børnehussager afsluttet i 2014, 1.111 børnehussager afsluttet i 2015, 1.326 børnehussager afsluttet i 2016, 1.678 børnehussager afsluttet i 2017 og 1.645 børnehussager afsluttet i 2018.

Kilde: Børnehus IT, Socialstyrelsen.

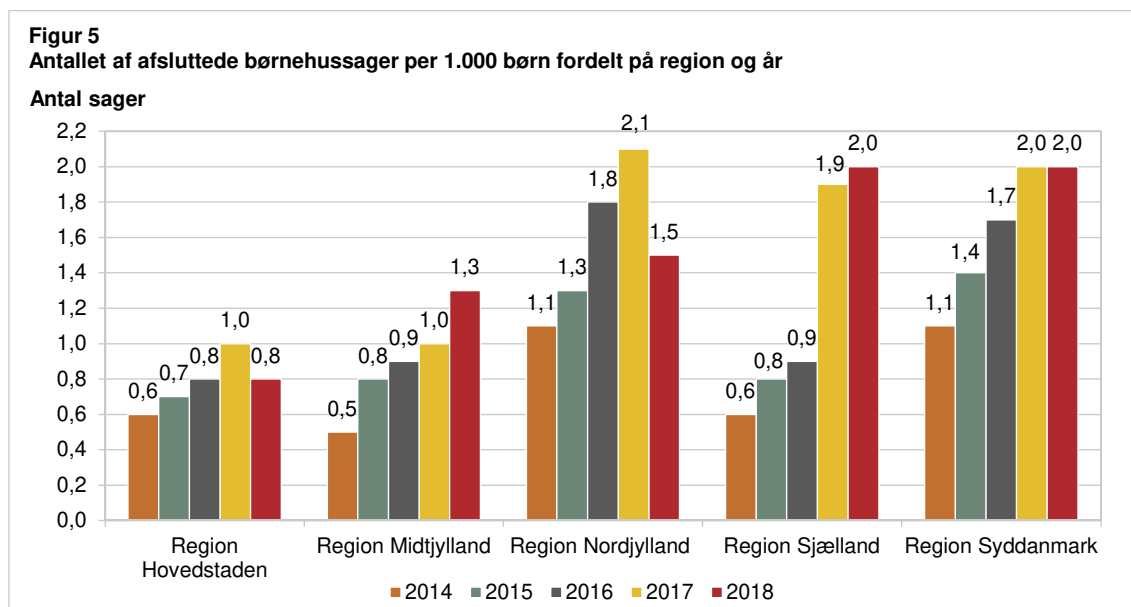
⁴ Det bemærkes, at en børnehussag først opgøres som afsluttet på den dato, hvor børnehuset sender det afsluttende notat på en børnehussag til kommunen. Den høje stigning i antallet af afsluttede børnehussager fra 2016 til 2017 i Børnehus Sjælland skal delvist tilskrives denne opgørelsesmetode, idet Børnehus Sjælland i nogle tilfælde har udsat afsendelsen af det afsluttende notat til 2017, selvom det øvrige arbejde i børnehussagen reelt er afsluttet i 2016.

Geografisk fordeling af de afsluttede børnehussager

I perioden fra 2014 til 2018 var der på landsplan en stigning fra 0,8 til 1,5 i antallet af afsluttede børnehussager pr.1.000 børn i aldersgruppen 0 til og med 17 år⁵. Der ses regionale forskelle i antallet af børnehussager per 1.000 børn i alle årene fra 2014 til 2018. I årene fra 2014 til 2017 var der i alle regioner en stigning i antallet af afsluttede børnehussager per 1.000 børn.

Figur 5 viser andelen af børn, som afslutter et børnehusforløb i de enkelte regioner. Det er ikke muligt på baggrund af figuren at redegøre for, om de viste forskelle mellem regionerne skyldes uens implementering og brug af børnehusmodellen, forskelle i det faktiske antal børn udsat for overgreb eller om det skyldes andre forhold.

Fra 2017 til 2018 ses et fald fra 1,0 til 0,8 i antallet af afsluttede børnehussager per 1.000 børn i Region Hovedstaden. I Region Midtjylland ses en stigning fra 1,0 til 1,3 i antallet af børnehussager per 1.000 børn fra 2017 til 2018. I Region Nordjylland ses et fald i antallet af børnehussager fra 2,1 i 2017 til 1,5 børnehussager per 1.000 børn i 2018. I Region Sjælland ses en stigning fra 1,9 i 2017 til 2,0 per 1.000 børn i 2018. Region Syddanmark havde det samme antal afsluttede børnehussager per 1.000 børn i 2018 som i 2017.



Anm: 882 børnehussager afsluttet i 2014, 1.111 børnehussager afsluttet i 2015, 1.326 børnehussager afsluttet i 2016, 1.678 børnehussager afsluttet i 2017 og 1.645 børnehussager afsluttet i 2018. Antallet af børnehussager per 1.000 børn er afrundet til nærmeste decimal.
Kilde: Statistikbanken.dk, FOLK1. 1, kvartal. 2014-2018 og Børnehus IT. Der kan være uoverensstemmelse mellem data opgjort på regions- og børnehusniveau. Dette skyldes, at enkelte børnehussager er knyttet til et andet børnehus end den region, som kommunen ligger i.

⁵ Der skal tages forbehold for at enkelte børn har haft mere end én sag i børnehuset.

Figur 6 viser den geografiske fordeling af antal afsluttede sager per 1.000 børn i kommunen i 2018. Farven på den enkelte kommune angiver, hvilket interval kommunen ligger i. Figuren viser, at der er kommunale forskelle i antallet af børnehussager per 1.000 børn i kommunen⁶.

Data rummer ikke forklaringer på, om forskellene på tværs af kommuner eksempelvis skyldes, at det er forskelligt, hvor mange børn der udsættes for overgreb, at det er forskelligt, hvor mange sager kommunen får opsporet og håndteret, at kendskabet til og benyttelsen af børnehuset er forskelligt fra kommune til kommune, eller om det skyldes andre forhold.

Figur 6

Afsluttede børnehussager per 1.000 børn i kommunen i 2018

Kilde: Statistikbanken.dk, FOLK 1. 1, kvartal. 2018 og Børnehus IT.

⁶ Der kan forekomme store udsving i andelen af afsluttede børnehussager i den enkelte kommune fra år til år. Dette kan fx skyldes, at i kommuner med et lavt antal børn vil mindre udsving i antallet af børnehussager have en forholdsvis stor effekt på andelen af børnehussager per 1.000 børn. Der skal derfor tages højde for dette i sammenligninger af kommunernes placering i intervallet. Kommuner med tre eller færre sager er diskretioneret, og deres værdier vises af anonymitetshensyn derfor ikke.

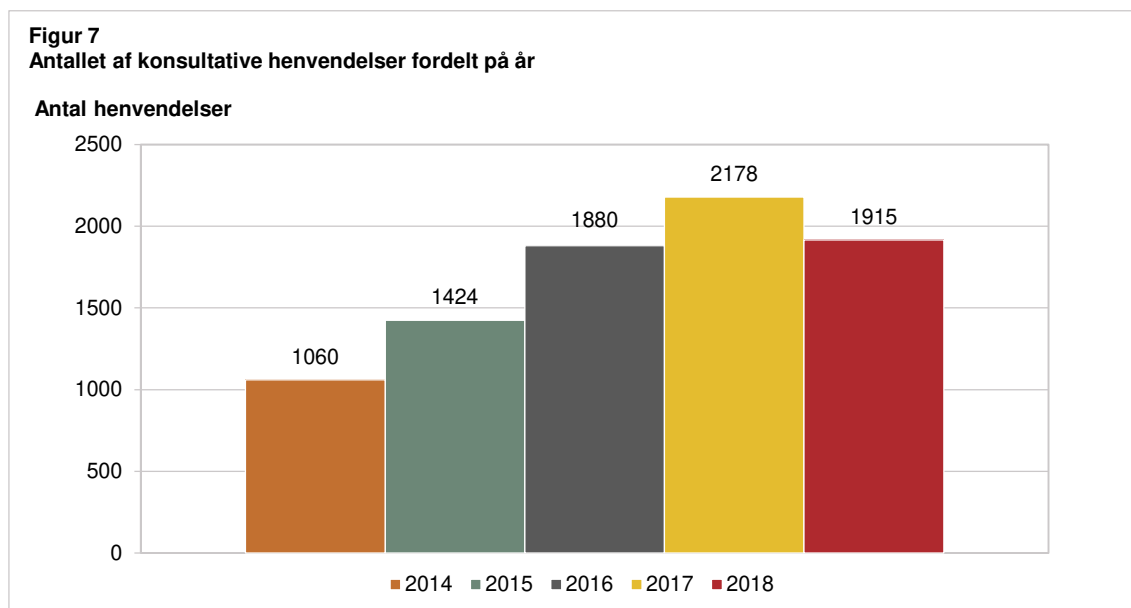
3. Konsultative henvendelser

I sager med overgreb mod et barn eller mistanke herom, kan kommunale myndighedsrådgivere få sparring og rådgivning af det børnehus, som de er tilknyttet. Dette betegnes som konsultative henvendelser. En konsultativ henvendelse kan eksempelvis omhandle tvivlsspørgsmål, om hvorvidt et barn er en del af børnehusets målgruppe, om håndtering af komplekse sager eller andre forhold.⁷ Det kan være forskelligt fra sag til sag, hvor omfattende en konsultativ henvendelse er. Hvis det på baggrund af den konsultative henvendelse bliver vurderet, at barnet skal i et børnehus, bliver der igangsat en børnehussag ved, at kommunen fremsender et opstartsskema til børnehuset.

Udvikling i antallet af konsultative henvendelser

I perioden fra 2014 til 2018 er antallet af konsultative henvendelser på landsplan steget fra 1.060 til 1.915 henvendelser.

I perioden fra 2014 til 2015 var stigningen på 34 procent. Fra 2015 til 2016 var stigningen på 32 procent. Fra 2016 til 2017 var der en stigning på 16 procent, men der har i den efterfølgende periode fra 2017 til 2018 været 12 procent færre konsultative henvendelser.



Anm: 1.060 konsultative henvendelser i 2014, 1.424 konsultative henvendelser i 2015, 1.880 konsultative henvendelser i 2016, 2.178 konsultative henvendelser i 2017 og 1.915 konsultative henvendelser i 2018.

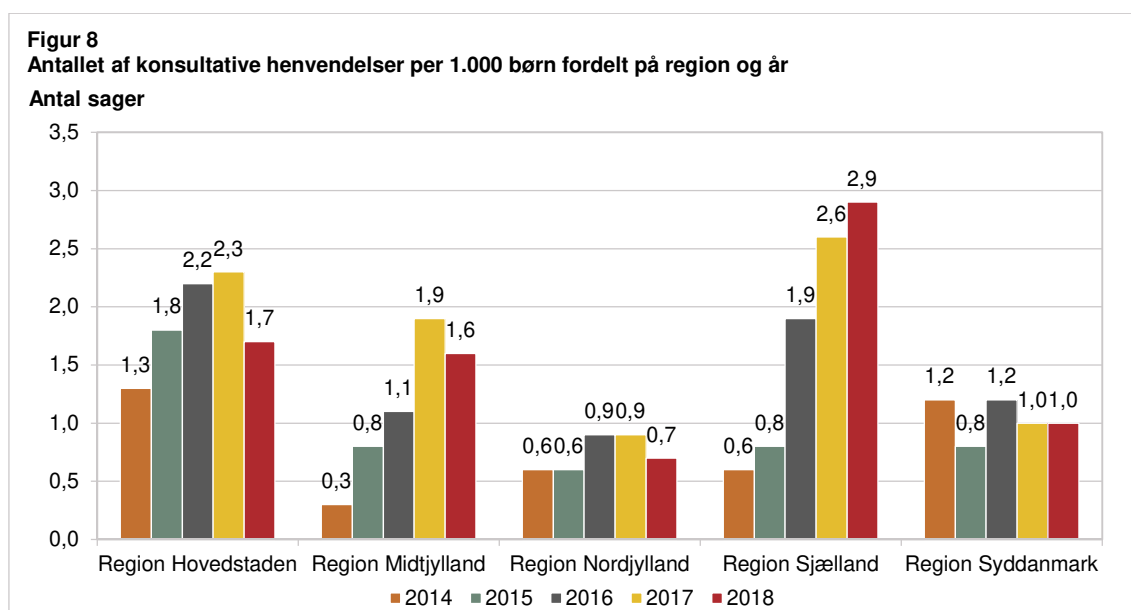
Kilde: Børnehus IT, Socialstyrelsen.

⁷ Der registreres en konsultativ henvendelse for hvert barn, der henvendes om. Hvis en henvendelse fx omhandler en søskendeflok på tre børn, oprettes der en konsultativ henvendelse på alle tre børn.

Geografisk fordeling af de konsultative henvendelser

Antallet af konsultative henvendelser er opgjort i henvendelser per 1.000 børn fordelt på regionerne og år.

I Region Hovedstaden har der i perioden fra 2017 til 2018 været 26 procent færre konsultative henvendelser per 1.000 børn, Region Midtjylland har haft 16 procent færre og Region Nordjylland har haft 22 procent færre konsultative henvendelser per 1.000 børn. I Region Syddanmark var der samme antal konsultative henvendelser per 1.000 børn i 2017 og 2018. I Region Sjælland var der 12 procent flere konsultative henvendelser per 1.000 børn i 2018 end i 2017.



Anm.: 1.060 konsultative henvendelser i 2014, 1.424 konsultative henvendelser i 2015, 1.880 konsultative henvendelser i 2016, 2.178 konsultative henvendelser i 2017 og 1.915 konsultative henvendelser i 2018. Antallet af konsultative henvendelser per 1.000 børn er afrundet til nærmeste decimal.

Kilde: Børnehus IT, Socialstyrelsen.

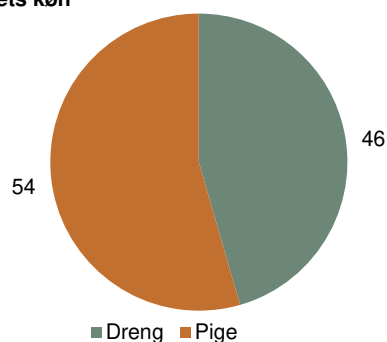
Der er ikke nogen entydig forklaring på udviklingen i antallet af konsultative henvendelser til børnehuse, eller hvorfor der findes regionale forskelle i antallet af henvendelser til børnehuse. Det er ikke muligt på baggrund af data at afdække, hvorvidt udviklingen skyldes forandringer i kommunernes opsporing og håndtering af børn, hvor der er viden eller mistanke om, at de udsættes for overgreb, om der er forandringer i antallet børn, der bliver udsat for overgreb, eller hvorvidt udviklingen skyldes andre forhold.

4. Oplysninger om børnene

Det følgende afsnit beskriver kort karakteristika for de børn, hvis børnehussag blev afsluttet i 2018.

I 2018 omhandlede 46 procent af børnehussagerne drenge, og 54 procent af sagerne omhandlede piger. Dette er samme fordeling af sager på børnenes køn som i 2017.

Figur 9
Andel børnehussager fordelt på barnets køn

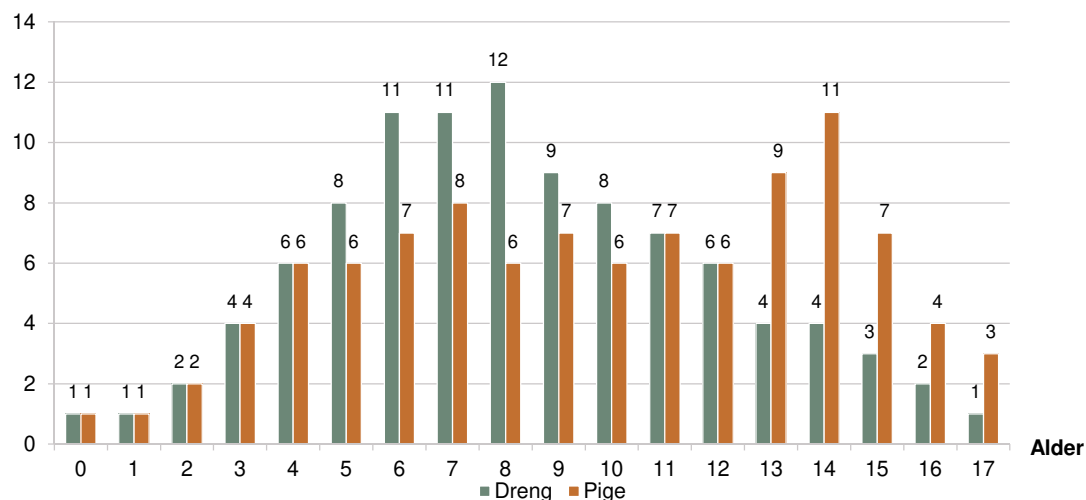


Anm.: 1.643 børnehussager afsluttet i 2018 (drenge=748, piger=895). 2 afsluttede børnehussager med ukendt køn er frasorteret. Procentandel er afrundet til nærmeste hele tal.
Kilde: Børnehus IT, Socialstyrelsen.

Børnehussager fordelt på barnets køn og alder

I 2018 var der en overvægt af drenge i alderen 6 til 9 år, der kom i et børnehus på baggrund af viden eller mistanke om overgreb. Til sammenligning var der en overvægt af piger i alderen 13 til 14 år, der kom i et børnehus på baggrund af mistanke eller viden om overgreb. Figur 12 og figur 13 nuancerer dette billede yderligere.

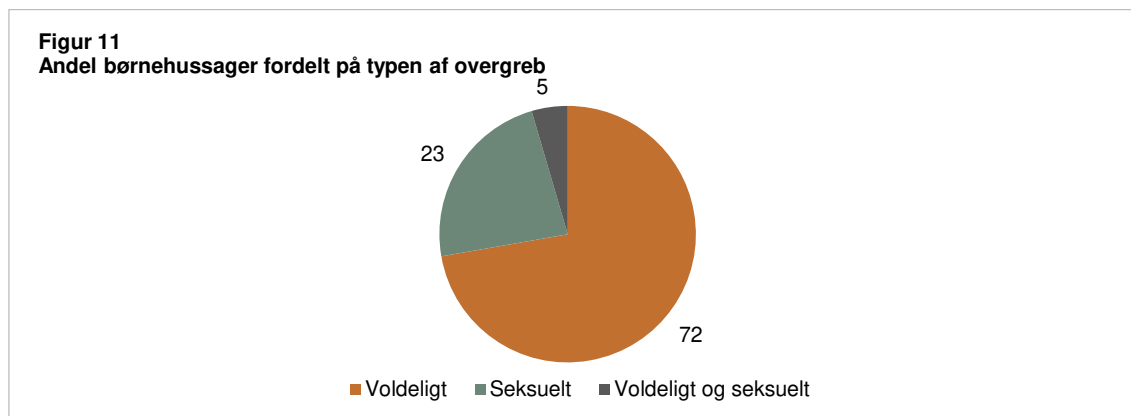
Figur 10
Børnehussager fordelt på barnets køn og alder
Procent



Anm.: 1.641 børnehussager afsluttet i 2018 (drenge = 748, piger= 893). 4 afsluttede børnehussager med ukendt køn eller alder er frasorteret. Summer til 100 procent for hhv. drenge og piger.
Kilde: Børnehus IT, Socialstyrelsen.

5. Overgrebets type

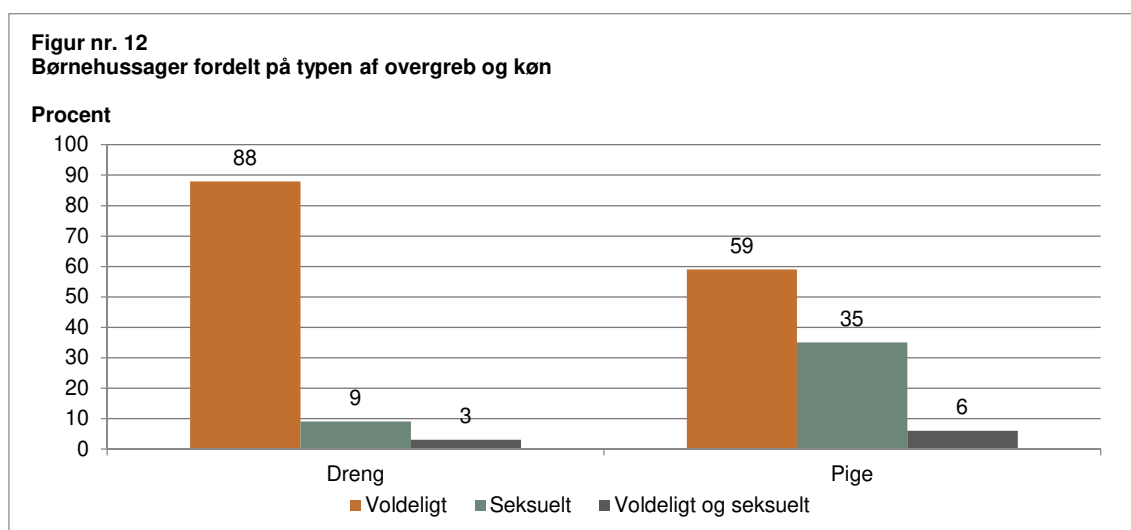
Dette afsnit beskriver, hvilken type af overgreb der er tale om i børnehussagerne. Der skelnes mellem voldeligt overgreb, seksuelt overgreb og både voldeligt og seksuelt overgreb⁸. 72 procent af de afsluttede børnehussager i 2018 omhandlede voldelige overgreb, 23 procent omhandlede seksuelle overgreb og 5 procent omhandlede både voldelige og seksuelle overgreb. Denne fordeling har ikke ændret sig væsentligt fra 2017.



Anm.: 1.610 børnehussager afsluttet i 2018. 35 sager med ukendt type overgreb er frasorteret.
Kilde: Børnehus IT, Socialstyrelsen.

Typen af overgreb fordelt på barnets køn og alder

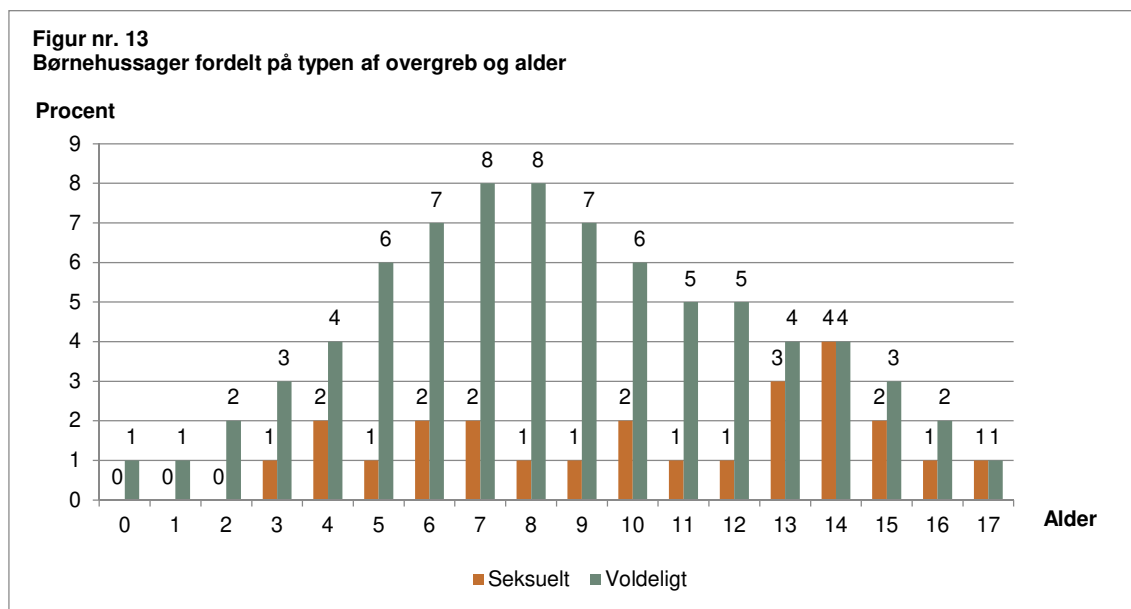
I 88 procent af de børnehussager i 2018, der omhandlede drenge, var der mistanke eller viden om et voldeligt overgreb, og i 9 procent var der mistanke om et seksuelt overgreb. For pigerne omhandlede 59 procent af sagerne voldelige overgreb, og 35 procent af børnehussagerne omhandlede seksuelle overgreb.



Anm.: 1.608 børnehussager afsluttet i 2018 (vold= 1.162, seksuelt = 373, voldeligt og seksuelt= 73). 37 sager med ukendt type overgreb, ukendt køn eller manglende besvarelser er frasorteret. Summer til 100 procent for hhv. drenge og piger.
Kilde: Børnehus IT, Socialstyrelsen.

⁸ Pr. 1. januar 2019 har det været muligt at registrere psykisk vold, da det er blevet selvstændigt kriminaliseret i Straffelovens § 243 fra 1. april 2019.

Figur 13 viser, at det i 2018 især var børn i alderen 5 til 12 år, der kom i et børnehus på baggrund af viden eller mistanke om voldelige overgreb. For børn der kom i et børnehus på baggrund af mistanke eller viden om seksuelle overgreb var der en lidt større andel i alderen mellem 13 og 14 år.



Anm.: 1.534 børnehussager afsluttet i 2018. Værdierne er afrundet til nærmeste hele tal. I alt er 111 børnehussager frasorteret (35 med ukendt type overgreb, 3 med ukendt alder og 73 om både voldelige og seksuelle overgreb).
 Kilde: Børnehus IT, Socialstyrelsen.

6. Tværsektorielt samarbejde

Det er børnehusenes opgave at sikre, at de børn, hvor der er mistanke eller viden om overgreb, modtager en tværfaglig og tværsektoriel indsats af høj faglig kvalitet. Metoden til at sikre den tværsektorielle koordinering er at afholde et sagssamråd. Der afholdes et koordinerende sagssamråd ved børnehussagens start. Ved dette samråd samles de relevante myndigheder for at koordinere den fremadrettede indsats for barnet. I hvilket omfang det er relevant for både politi og sygehusvæsen at deltage i det koordinerende sagssamråd vil afhænge af forholdene i den enkelte sag. Alt efter hvilken karakter og kompleksitet sagen har, kan der være behov for at afholde opfølgende sagssamråd under forløbet. Hvis der ved børnehussagens afslutning er behov for en mundtlig formidling af børnehusets udredning til kommunen, kan der også afholdes et afsluttende sagssamråd.

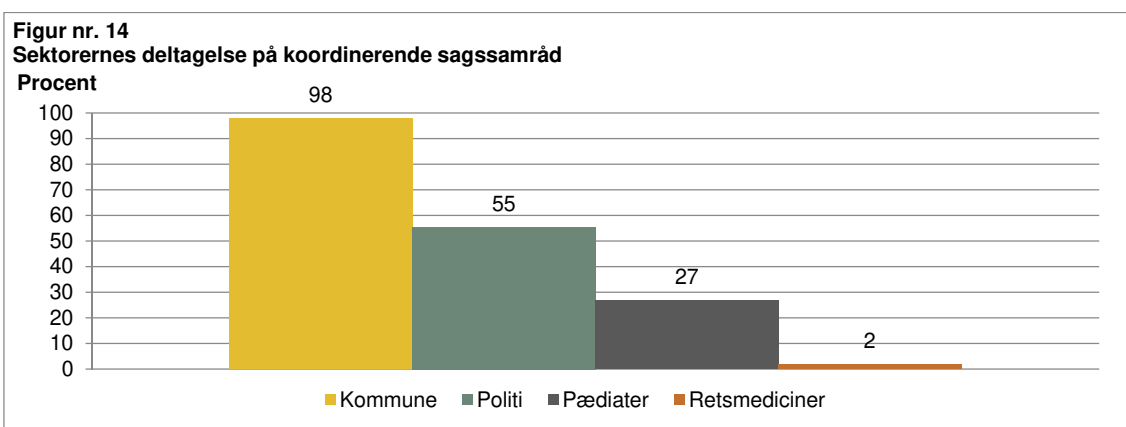
Antal sagssamråd afholdt i børnehussager

Det er forskelligt hvor mange sagssamråd, der afholdes i en børnehussag. Der er i alt afholdt koordinerende sagssamråd i 1.590 ud af de 1.645 afsluttede børnehussager i 2018. Derudover er der afholdt opfølgende sagssamråd i 29 sager og afsluttende sagssamråd i 216 børnehussager. Det er dermed primært koordinerende sagssamråd, der afholdes i børnehussagerne. Der blev afholdt mindst ét sagssamråd i 96 procent af de 1.645 børnehussager, der blev afsluttet i 2018. I 4 procent af de afsluttede børnehussager, har der ikke været afholdt et sagssamråd. Andelen af sager, hvor der blev afholdt et eller flere sagssamråd, er den samme som i 2017.

Sektorernes deltagelse i koordinerende sagssamråd

Det er primært på det koordinerende sagssamråd, at den tværsektorielle indsats for barnet bliver koordineret. I denne årsstatistik bliver sektorernes deltagelse derfor kun vist på koordinerende sagssamråd og ikke på opfølgende eller afsluttende sagssamråd. Årsstatistikken opgør alene sektorernes fysiske deltagelse i sagssamråd. Dette inkluderer også sektorernes deltagelse pr. video⁹.

Af nedenstående oversigt kan det ses, at kommunen på nationalt plan har deltaget i 98 procent af de koordinerende sagssamråd i 2018, politiet i 55 procent, en pædiater i 27 procent og en retsmediciner i 2 procent.



Anm.: 1.590 koordinerende sagssamråd i børnehussager afsluttet i 2018.
Kilde: Børnehus IT, Socialstyrelsen.

⁹ Det bemærkes, at lav fysisk deltagelse fra sektorerne i de koordinerende sagssamråd i nogle tilfælde kan være et udtryk for, at sektorerne bidrager til sagssamråd på anden vis. Det kan være i form af skriftlig vurdering baseret på relevante sagsakter, eller i form af telefonisk tilbagemelding på en sag.

Sektorernes deltagelse fordelt på børnehuse

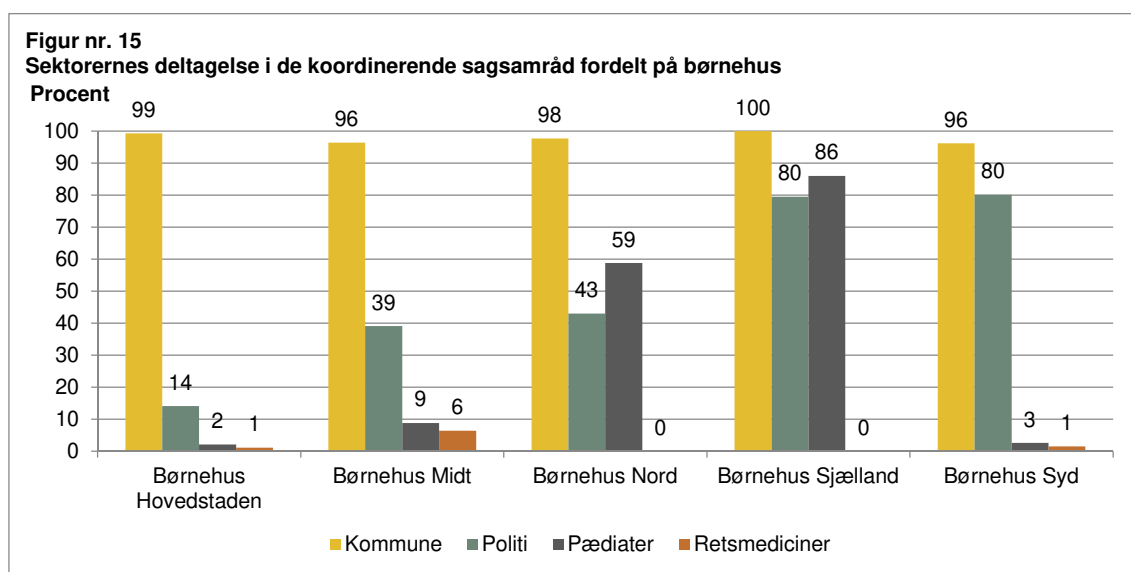
Kommunen deltager næsten altid i de koordinerende sagssamråd, og har således deltaget i mellem 96 og 100 procent af de koordinerende sagssamråd i alle børnehuse i 2018.

Der er regionale forskelle i politiets og sygehusvæsenets deltagelse i de koordinerende sagssamråd. Generelt ses det, at politiet i mindre grad deltager i sagssamråd i Børnehus Hovedstaden, Børnehus Midt og Børnehus Nord, mens politiet i højere grad er til stede på de koordinerende sagssamråd i Børnehus Sjælland og Børnehus Syd. Ligeledes ses der store regionale forskelle i sygehusvæsenets deltagelse i sagssamrådene.

I Børnehus Hovedstaden har politiet deltaget i 14 procent af sagssamrådene, i Børnehus Midt har politiet deltaget i 39 procent af sagssamrådene, i Børnehus Nord har politiet deltaget i 43 procent af sagssamrådene, og både i Børnehus Sjælland og Syd har politiet deltaget i 80 procent af de koordinerende sagssamråd.

I Børnehus Hovedstaden har sygehusvæsenet, repræsenteret ved en pædiater, deltaget i 2 procent af de koordinerende sagssamråd, i Børnehus Midt er det 9 procent. I Børnehus Nord deltog en pædiater i 59 procent af sagssamrådene, i Børnehus Sjælland i 86 procent og i Børnehus Syd i 3 procent af de koordinerende sagssamråd¹⁰.

I alle børnehuse har en retsmediciner deltaget i mellem 0 og 6 procent af de koordinerende sagssamråd. Deltagelse af retsmedicineren i et sagssamråd er kun relevant i de sager, hvor politiet har rekvireret en retsmedicinsk undersøgelse til brug for efterforskningen af sagen.



Anm.: 1.590 koordinerende sagssamråd i børnehussager afsluttet i 2018 (Børnehus Hovedstaden= 285, Børnehus Midt= 330, Børnehus Nord= 177, Børnehus Sjælland= 322, Børnehus Syd= 476).

Kilde: Børnehus IT, Socialstyrelsen.

¹⁰ Politiets lave fysiske deltagelse i sagssamråd i Børnehus Hovedstaden skal blandt andet ses i lyset af, at det i Børnehus Hovedstaden i nogle tilfælde er en praksis, at politiet og Børnehus Hovedstaden mundtligt drøfter sagen forud for sagssamrådet i børnehuset.

7. Ydelser i børnehussager

De relevante myndigheder samles i børnehuse for at sikre en koordineret og tværfaglig indsats af høj kvalitet i sager om overgreb. Myndighederne koordinerer indsatsen i børnehuset, således at barnet undgår at skulle møde op flere forskellige steder for at gentage sin beretning om overgrebet. Et af hovedformålene med børnehuset er at skabe ét enkelt børnevenligt sted, hvor børn, der har været udsat for overgreb, kan få en kvalificeret og skånsom indsats.

Den indsats, som de relevante myndigheder og børnehuset leverer i forbindelse med en børnehussag, består af en række ydelser. Børnehuse skal bistå med at vurdere, undersøge og udrede barnets behov for støtte, herunder om der er behov for en sundhedsfaglig indsats og en sundhedsfaglig viderevisitation¹¹. De ydelser, der gives i forbindelse med en børnehussag, kan enten udføres af medarbejdere fra børnehuset, politiet, en retsmedicinere eller en pædiater.

Ydelser udført af medarbejdere fra børnehuset

Børnehusets udredning af barnets behov for støtte kan bestå af en eller flere ydelser, som gives til barnet som led i børnehussagen. Ydelserne i børnehuset består primært af samtalesessioner, hvor barnets behov for støtte udredes eller der gives krisestøtte (benævnt sessioner i det følgende). En session kan afholdes a) med barnet, b) med barnet og dets forældre eller omsorgspersoner eller c) med forældre, omsorgspersoner eller professionelle tilknyttet barnet men uden barnet¹². Det er en faglig vurdering i hver enkelt sag, hvordan en udredning tilrettelægges, og hvad den indeholder.

Der er på nationalt plan registreret 4.919 sessioner fordelt på 1.192 af de 1.643 afsluttede børnehussager i 2018, hvilket svarer til, at der er udført en session i 72 procent af det samlede antal afsluttede børnehussager. I Børnehus Hovedstaden er der gennemført session i børnehuset i 66 procent af børnehussagerne, i Børnehus Midt 81 procent af børnehussagerne, i Børnehus Nord i 53 procent af børnehussagerne, i Børnehus Sjælland i 84 procent af børnehussagerne og i Børnehus Syd i 70 procent af børnehussagerne.

Der er på nationalt plan i gennemsnit afholdt 4,1 sessioner pr. børnehussag i de 1.192 børnehussager, hvor der er registreret en eller flere sessioner. Der er i gennemsnit afholdt 2,2 sessioner med barnet alene, 0,6 sessioner med barnet og forældre eller primære omsorgspersoner, og 1,4 sessioner med forældrene eller den primære omsorgsperson uden deltagelse af barnet.

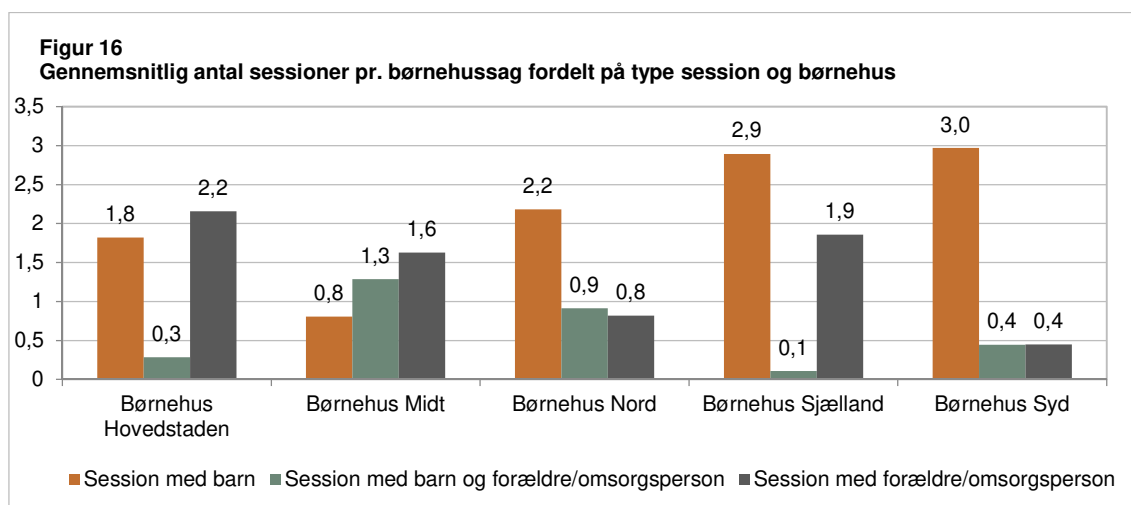
I Børnehus Hovedstaden modtager et barn eller forældre/omsorgsperson i gennemsnit 4,3 sessioner per børnehussag, i Børnehus Midt 3,7 sessioner, i Børnehus Nord 3,9 sessioner, i Børnehus Sjælland 4,9 sessioner og i Børnehus Syd 3,9 sessioner. Fordelingen af disse sessioner kan ses i figur 16.

Der er forskel på børnehuse i forhold til det gennemsnitlige antal sessioner, der afholdes a) alene med barnet, b) sessioner med både barnet og forældrene eller primære omsorgspersoner og c) sessioner afholdt med forældrene eller primære omsorgspersoner men uden barnet. Nedenstående figur viser, at Børnehus Hovedstaden og Børnehus Midt i 2018 i gennemsnit har afholdt flest sessioner med forældrene eller primære omsorgsperson alene. Heroverfor er der i

¹¹ Bekendtgørelse om børnehuse (BEK. nr. 1153 af 01/10/2013).

¹² Pr. 1. januar 2019 er svarkategorierne for børnehuses ydelser blevet ændret. Ændringerne beskrives i afsnittet 'Ændringer i typer af ydelser i børnehuse' under 'Baggrund og metode'.

Børnehus Nord, Børnehus Sjælland og Børnehus Syd blevet afholdt flest sessioner med barnet alene.



Anm.: 4.919 sessioner, fordelt på 1.192 afsluttede børnehussager i 2018.

Kilde: Børnehus IT, Socialstyrelsen.

Ud over sessioner benytter børnehuse standardiserede metoder herunder screeninger, tests og/eller legeobservationer af barnet for at kunne danne sig et indtryk af barnets psykiske udvikling og behov for støtte. Screeninger og tests kan også udføres med forældrene, de primære omsorgspersoner eller professionelle som informanter.

På nationalt plan blev der i alt udført screeninger, tests og/eller legeobservationer i 713 af de 1.192 børnehussager, hvor der også er udført en session. Det svarer til 60 procent.

I Børnehus Hovedstaden er der benyttet screeninger, tests og/eller legeobservationer i forbindelse med en samtale-session i 40 procent af børnehussagerne, i Børnehus Midt i 21 procent, Børnehus Nord i 80 procent, Børnehus Sjælland i 74 procent og Børnehus Syd i 88 procent af børnehussagerne.

Politiets indsats

Politiets inddragelse og indsats i en børnehussag registreres i form af, om barnet bliver videoafhørt af politiet i børnehuset eller afhørt (uden video) af politiet i børnehussagen¹³, som led i den politimæssige efterforskning. Der er i alt afholdt afhøringer eller videoafhøringer i 69 procent af det samlede antal afsluttede børnehussager i 2018. I Børnehus Hovedstaden er der udført afhøringer eller videoafhøringer i 77 procent af børnehussagerne, i Børnehus Midt i 46 procent, Børnehus Nord i 70 procent, Børnehus Sjælland i 82 procent og Børnehus Syd i 73 procent af børnehussagerne.

Sygehusvæsenets og retsmedicinernes indsats

Sygehusvæsenets indsats i en børnehussag består af en pædiatrisk undersøgelse og behandling, som foregår efter børneafdelingens kliniske vejledninger. Der er gennemført en pædiatrisk undersøgelse i 78 af de 1.645 børnehussager, som blev afsluttet i 2018. Det svarer til 4,7 procent af sagerne.

Retsmedicinernes indsats består i en fysisk undersøgelse af barnet, hvor der ledes efter spor og skader efter overgrebet. Undersøgelsen bliver rekvireret af politiet til brug i den politimæssige efterforskning. Der er gennemført en retsmedicinsk undersøgelse i 42 af de 1.645 børnehussager, som blev afsluttet i 2018. Det svarer til 2,6 procent af børnehussagerne.

¹³ Retsplejeloven § 745 e

8. Baggrund og metode

Årsstatistikens indhold og opbygning

Årsstatistik om de danske børnehuse 2018 er udarbejdet på baggrund af afsluttede børnehussager med slutdato i 2018. Dette med undtagelse af første afsnit, som beskriver udviklingen i antallet af opstartede sager i de danske børnehuse. Data i Børnehus IT opdateres løbende, der kan derfor være børnehusforløb, der er afsluttet i 2018, men som først bliver registreret i 2019. Disse registreringer fremgår ikke i denne årsstatistik, men vil fremgå i statistikken for 2019. Af samme årsag vil der være enkelte tal i denne statistik, der ikke stemmer overens med tidligere årsstatistikker.

Data i årsstatistikken opgøres på nationalt, regionalt og kommunalt niveau. Antallet af børnehussager sammenholdes derudover med befolkningstallet for børn fra 0 til og med 17 år i den enkelte kommune. Befolkningstal er hentet fra Danmarks Statistik, tabellen FOLK1 i Statistikbanken. Et enkelt barn kan have flere sager i børnehuset. Der refereres i årsstatistikken til antallet af sager frem for antallet af børn.

Dataindsamling og fejlkilder

De danske børnehuse har registreret i Børnehus IT siden 1. oktober 2013. Der er udarbejdet en vejledning til Børnehus IT, som alle medarbejdere i børnehusene er introduceret til og kan støtte sig op ad i den daglige registrering. Vejledningen indeholder en oversigt og en begrebsafklaring af de oplysninger, som medarbejderne registrerer i systemet. Målet er at sikre en fælles forståelse af de data, som registreres i Børnehus IT.

Socialstyrelsen gennemfører årligt en række besøg i børnehusene. Besøgene har til formål at styrke ensartethed i registreringspraksissen og sikre en fælles forståelse af de data, som registreres i systemet. Data fra Børnehus IT anvendes derudover i den løbende faglige udvikling og dialog i børnehusene og mellem børnehusene og Socialstyrelsen. Datadreven udvikling i børnehusene øger vidensgrundlaget for indsatsen i børnehusene og er samtidig med til at fastholde opmærksomheden på relevansen af en høj datakvalitet i Børnehus IT.

I forbindelse med udarbejdelsen af årsstatistikken er børnehusene i februar 2019 blevet bedt om at kvalitetssikre data, som indgår i årsstatistikken. Børnehusene er blevet bedt om at gennemgå data, indtaste manglende oplysninger og rette eventuelle fejlregistreringer i Børnehus IT.

Årsstatistikens resultater afspejler de oplysninger, der er indtastet i Børnehus IT af medarbejderne i børnehusene. Oplysningerne baserer sig på børnehusmedarbejdernes viden og faglige vurderinger i de enkelte sager. Derudover er det en præmis for registreringerne i Børnehus IT, at oplysninger om mistænkte personer bygger på formodninger. For eksempel har politiet, på det tidspunkt sagen behandles i børnehuset, ikke afsluttet den politimæssige indsats.

Ændringer i typer af ydelser i børnehusene

Pr. 1. januar 2019 er registreringerne af en række af ydelseskategorierne blevet ændret i Børnehus IT. Ændringerne drejer sig om de ydelser, som børnehusenes medarbejdere leverer i børnehussagerne. Der skelnes ikke fremadrettet mellem krisesamtale og udredningssamtale eller mellem forskellige typer af netværksmøder. Der er ikke ændret i registreringen af politiets, sygehusvæsenets og de retsmedicinske ydelser.

Kategorierne 'Udredningssamtale med barn' og 'Krisesamtale med barn' er blevet slået sammen til kategorien 'Session med barn (uden forældre/omsorgspersoner)'. Kategorierne 'Udredningssamtale med barn og forældre/omsorgsperson' og 'Krisesamtale med barn og forældre/omsorgsperson' er blevet slået sammen til kategorien 'Session med barn og forældre/omsorgspersoner'. Derudover er kategorierne 'Udredningssamtale med forældre/omsorgsperson (uden barn)' og 'Krisesamtale med forældre/omsorgsperson (uden barn)' blevet slået sammen til kategorien 'Session med forældre/omsorgspersoner (uden barn)'.

Børnehuse har pr. 1. januar 2019 kunne registrere følgende ydelser i en børnehussag: Session med barn og/eller omsorgspersoner, legeobservation, screening/test med barnet/omsorgspersoner/professionel som informant og netværksmøde med barn/familie eller kommunen. Sagsamråd tæller ikke med i opgørelsen af ydelser.

Følsomme personoplysninger

Børnehus IT er en personstatistik, hvor alle registreringer foretages på barnets personnummer. Oplysningerne anvendes alene til statistiske formål. Indsamling og opbevaring af personoplysninger sker i henhold til de gældende regler i persondataforordningen.

9. Bilag

Følgende tabeller danner baggrund for danmarkskortet på side 10. Intervallværdien angiver sammenhængen mellem antallet af kommunens børnehussager og kommunens befolkningstal for børn i alderen 0 til og med 17 år i 2018¹⁴.

Region Hovedstaden – Børnehussager per 1.000 børn

Kommunenavn	Antal børn i alderen 0-17 år	Antal sager - Børnehussager	Andel børnehussager pr. 1.000 børn
Albertslund Kommune	6.120	18	2,94
Allerød Kommune	6.103	12	1,97
Ballerup Kommune	10.338	7	0,68
Bornholms Regionskommune	6.645	4	0,60
Brøndby Kommune	7.430	5	0,67
Dragør Kommune	3.231	7	2,17
Egedal Kommune	10.308	10	0,97
Fredensborg Kommune	8.868	3	0,34
Frederiksberg Kommune	18.424	5	0,27
Frederikssund Kommune	9.278	19	2,05
Furesø Kommune	9.688	4	0,41
Gentofte Kommune	17.086	3	0,18
Gladsaxe Kommune	15.316	12	0,78
Glostrup Kommune	4.579	16	3,49
Gribskov Kommune	7.893	8	1,01
Halsnæs Kommune	5.777	9	1,56
Helsingør Kommune	12.553	7	0,56
Herlev Kommune	6.398	3	0,47
Hillerød Kommune	11.327	5	0,44
Hvidovre Kommune	11.681	7	0,60
Høje-Taastrup Kommune	11.044	24	2,17
Hørsholm Kommune	5.225		
Ishøj Kommune	5.175	9	1,74
Københavns Kommune	107.770	86	0,80
Lyngby-Taarbæk Kommune	11.921	7	0,59
Rudersdal Kommune	12.804	3	0,23
Rødovre Kommune	8.310	5	0,60
Tårnby Kommune	9.438	7	0,74
Vallensbæk Kommune	3.893		
Hovedtal	364.623	306	1,01

Amn.: Observationer med færre end tre børnehussager er frasorteret af anonymitetshensyn.

Kilde: Børnehus IT, Socialstyrelsen.

¹⁴ Kilde: Statistikbanken.dk, FOLK1, 1.kv. 2018. Der kan være uoverensstemmelse mellem data opgjort på regions- og børnehusniveau.

Årsagen til dette er at enkelte børnehussager er tilknyttet til et andet børnehus end den region, som kommunen ligger i.

Region Midtjylland – Børnehussager per 1.000 børn

Kommunenavn	Antal børn i alderen 0-17 år	Antal sager - Børnehussager	Andel børnehussager pr. 1.000 børn
Favrskov Kommune	11.812	10	0,85
Hedensted Kommune	10.533	46	4,37
Herning Kommune	19.170	23	1,20
Holstebro Kommune	12.713	19	1,49
Horsens Kommune	19.218	36	1,87
Ikast-Brandø Kommune	9.195		
Lemvig Kommune	3.764	5	1,33
Norddjurs Kommune	6.885	10	1,45
Odder Kommune	4.846	14	2,89
Randers Kommune	19.904	28	1,41
Ringkøbing-Skjern Kommune	12.311	25	2,03
Samsø Kommune	562		
Silkeborg Kommune	20.644	23	1,11
Skanderborg Kommune	15.383	7	0,46
Skive Kommune	9.194	8	0,87
Struer Kommune	4.244	4	0,94
Syddjurs Kommune	8.473	11	1,30
Viborg Kommune	21.313	25	1,17
Aarhus Kommune	63.245	62	0,98
Hovedtal	273.409	357	1,36

Ann.: Observationer med færre end tre børnehussager er frasorteret af anonymitetshensyn.
Kilde: Børnehus IT, Socialstyrelsen.

Region Nordjylland – Børnehussager per 1.000 børn

Kommunenavn	Antal børn i alderen 0-17 år	Antal sager - Børnehussager	Andel børnehussager pr. 1.000 børn
Brønderslev Kommune	7.875	5	0,63
Frederikshavn Kommune	10.687	23	2,15
Hjørring Kommune	12.806	21	1,64
Jammerbugt Kommune	7.982	17	2,13
Læsø Kommune	231		
Mariagerfjord Kommune	8.377	18	2,15
Morsø Kommune	3.890	3	0,77
Rebild Kommune	7.079	9	1,27
Thisted Kommune	8.753	16	1,83
Vesthimmerlands Kommune	7.608	20	2,63
Aalborg Kommune	39.077	45	1,15
Hovedtal	114.365	177	1,49

Ann.: Observationer med færre end tre børnehussager er frasorteret af anonymitetshensyn.
Kilde: Børnehus IT, Socialstyrelsen.

Region Sjælland – Børnehussager per 1.000 børn

Kommunenavn	Antal børn i alderen 0-17 år	Antal sager - Børnehussager	Andel børnehussager pr. 1.000 børn
Faxe Kommune	7.142	22	3,08
Greve Kommune	11.008	6	0,55
Guldborgsund Kommune	10.751	54	5,02
Holbæk Kommune	14.916	6	0,40
Kalundborg Kommune	9.574	17	1,78
Køge Kommune	12.931	44	3,40
Lejre Kommune	6.107	16	2,62
Lolland Kommune	6.887	35	5,08
Næstved Kommune	16.644	23	1,38
Odsherred Kommune	5.478	7	1,28
Ringsted Kommune	7.321	9	1,23
Roskilde Kommune	18.452		
Slagelse Kommune	15.225	45	2,96
Solrød Kommune	5.278	3	0,57
Sorø Kommune	6.257	3	0,48
Stevns Kommune	4.302	13	3,02
Vordingborg Kommune	8.357	20	2,39
Hovedtal	166.630	325	2,08

Amn.: Observationer med færre end tre børnehussager er frasorteret af anonymitetshensyn.
Kilde: Børnehus IT, Socialstyrelsen.

Region Syddanmark – Børnehussager per 1.000 børn

Kommunenavn	Antal børn i alderen 0-17 år	Antal sager - Børnehussager	Andel børnehussager pr. 1.000 børn
Assens Kommune	8.523	26	3,05
Billund Kommune	5.687		
Esbjerg Kommune	23.179	71	3,06
Fanø Kommune	622	6	9,65
Fredericia Kommune	10.561	18	1,70
Faaborg-Midtfyn Kommune	10.473	11	1,05
Haderslev Kommune	11.224	11	0,98
Kerteminde Kommune	4.686	14	2,99
Kolding Kommune	19.975	18	0,90
Langeland Kommune	1.830	9	4,92
Middelfart Kommune	7.949	9	1,13
Nordfyns Kommune	6.015	13	2,16
Nyborg Kommune	6.433	12	1,87
Odense Kommune	38.027	96	2,52
Svendborg Kommune	11.379	19	1,67
Sønderborg Kommune	14.639	22	1,50
Tønder Kommune	7.340	40	5,45
Varde Kommune	10.554	9	0,85
Vejen Kommune	9.384	10	1,07
Vejle Kommune	25.102	50	1,99
Ærø Kommune	856		
Aabenraa Kommune	12.014	17	1,42
Hovedtal	246.452	483	2,29

Amn.: Observationer med færre end tre børnehussager er frasorteret af anonymitetshensyn.
Kilde: Børnehus IT, Socialstyrelsen.

Socialstyrelsen
Edisonsvej 1
5000 Odense C
Tlf.: 72 42 37 00

www.socialstyrelsen.dk